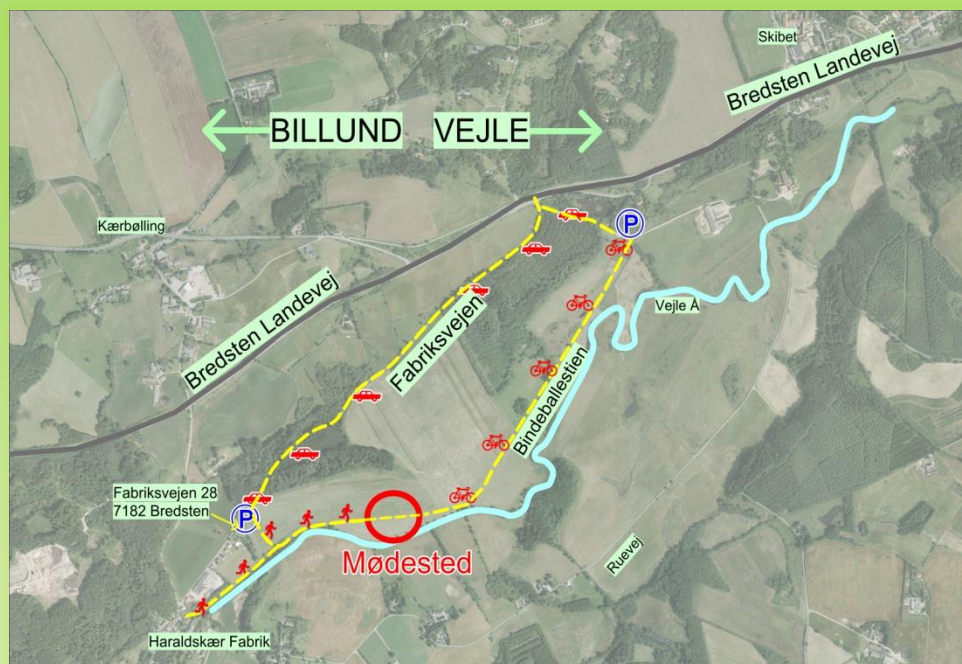


Indvielsen:

Vi starter kl. 15.00 – se mødested nedenfor.
Efter velkomst og taler, afsender vi en flaskepost med ønsket om et godt vandmiljø i Vejle Å og Vejle Fjord.
Derefter serveres en lille forfriskning.
For interesserede inviteres herefter til en kort fremvisning af vådområdeprojektet.
Husk tøj tilpasset vejret!

Mødested: Vi mødes på Bindeballestien knap 1 km øst for Haraldskær Fabrik – se kortet nedenfor.

Der er mulighed for at parkere enten øst for Fabriksvejen 28 eller på p-pladsen ved lejrpladsen på Kvak Møllevej.



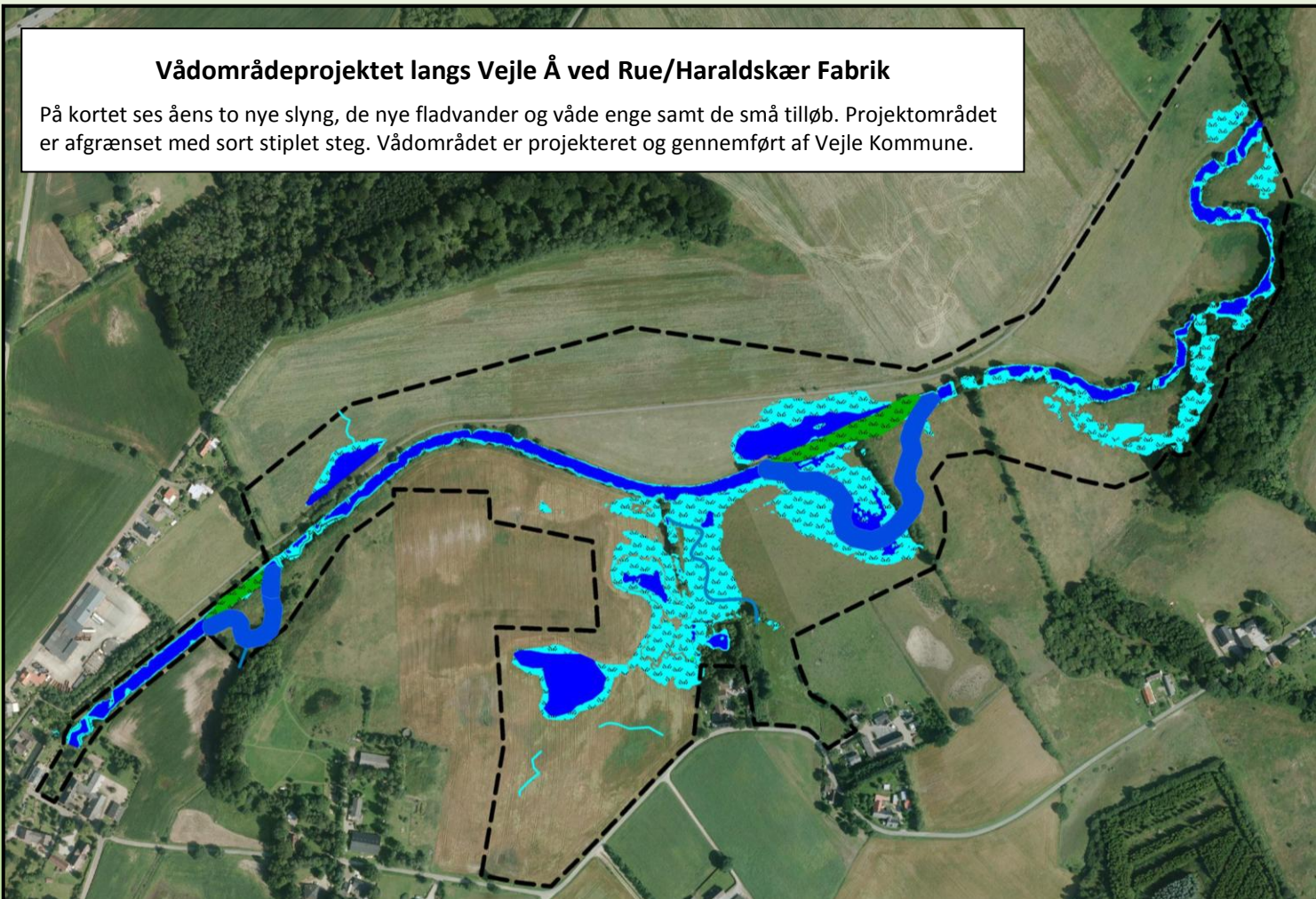
Indvielse af vådområde Vejle Å ved Rue/Haraldskær Fabrik



Fredag d. 1. november 2013
kl. 15.00

Vådområdeprojektet langs Vejle Å ved Rue/Haraldskær Fabrik

På kortet ses åens to nye slyng, de nye fladvander og våde enge samt de små tilløb. Projektområdet er afgrænset med sort stiplede steg. Vådområdet er projekteret og gennemført af Vejle Kommune.



Hvorfor vådområdeprojekter?

Vådområdeprojektet ved Vejle Å er en del af den nationale vandoplandsplan. Formålet med indsatsen er at skabe et renere og mere artsrigt vandmiljø – i dette tilfælde til gavn for Vejle Fjord og Lillebælt.

Vådområdeprojekter fjerner kvælstof, fordi der i de våde enge lever bakterier, som omdanner den overskydende nitrat til luftformigt kvælstof (se tegningen). De gode forhold skabes ved at hæve vandløbsbunden og afbryde dræn og grøfter. Det betyder, at vandløbet i højere grad løber ud over engene og vandet fra dræn og grøfter tilbageholdes i området. Derfor bliver projektet også regnet grundigt igennem på forhånd, så man kender konsekvenserne og kan udbetale kompensation til lods-ejerne.

Samtidig med at der skabes våde enge, forbedres forholdene for planter og dyr i ådalen, så der bliver en større biodiversitet. I vandløbet bliver der større fysisk variation, som bl.a. betyder at fiskebestanden øges. Alt i alt bliver området mere spændende at gå tur i og giver flere oplevelser for dem, der færdes.

Nøgletal om projektet:

- Kvælstoffjernelse: 3,6 ton N
- Projektareal: 30 ha = 300.000 m²
- Vandløbsstrækning: 1.800 m
- Pris, anlæg og projektering: 1,8 mio. kr.
- Kompensation til lodsejere: 2,8 mio. kr.
- Åbne vandflader i lavvandede søer: ca. 1,3 ha
- Temporære åbne vandflader: fra ca. 1,4 ha - 7 ha
- Mere eller mindre permanente våde enge: ca. 8,5 ha
- Påvirkede engarealer: ca. 22 ha
- Jordmængder, flyttet: ca. 23.370 ton
- Sten- og grusmaterialer udlagt i vandløbet: ca. 3.000 ton

