



## Klub 60 + arrangement med Tom Donbæk!

D. 8/01 2007 havde klub 60 + besøg af Tom Donbæk , miljøkoordinator for Ribe å systemet´s samarbejdsudvalg. Udvalget repræsenterer alle lystfiskerforeninger , (16 stk.) der har fiskeretten der.

Tom kom til et tætpakket klubhus for at fortælle 60 + e´rne om restaureringen af Ribe å systemet. Et projekt der har til formål at forbedre gydeforholdene og give vandrefiskenene herunder primært snæbel , havørreder og Ribe å laksen fri opgang til gydepladserne i hele å systemet, og hvor smolten har mulighed for at trække til havs og senere igen returnere.

Tom´s foredrag levede fuldt ud op til vore forventninger, her kom en ildsjæl, der samtidig ejer evnen til at kommunikere med myndighederne!

Her følger et udpluk fra dagen´s foredrag.

Ribe å systemet har 3 hovedgrene, Hjortvad å hvor der er fri passage, Flads å og Gels å.

Massive udsætninger af laks fra Irland og Skotland havde ikke været en succes, man besluttede derfor at stoppe med dette. I samarbejde med DFU og Danmarks center for vildlaks gik man nu i gang med elfiskeri efter den oprindelige Ribe å laks, som man troede var uddød. Af opfiskede laks viste en DNA test i 1999, at der var håb forude idet man fandt 4 stk der var brugbare til avl. Alle kræfter blev nu sat ind for at redde den oprindelige Ribe å laks. Gennem de senere år havde flere rapporter påpeget at den bedste mulighed for at skabe en stor stabil laksefiskebestand er forbedringer af de fysiske forhold i vandløbene.

Og i oktober 2000 nedsatte samarbejdsudvalget for Ribe å systemet en restaureringsgruppe, der skal varetage lystfiskernes interesse indenfor restaurering og vedligeholdelse af både hovedløb og tilløb i Ribe å systemet.

Gruppen udarbejdede herefter en handlingsplan der blev udsendt i 2002.

Har der så været fremgang for laksen siden? Ifølge Tom så ubetinget! I år 2000 udsatte man 10.000 stk halvårs lakseyngel, **2001- 9.750 stk. 1-års, 2002 - 3.566 stk. 1-års, 2003 – 10.000 stk. halvårs og 8.000 stk 1-års, 2004 – 30.000 stk halvårs og 10.000 stk 1-års, 2005 - 55.000 stk. halvårs og 30.000 stk 1-års, 2006 – 55.000 stk. halvårs og 37.000 stk 1-års.** Alt tyder derfor på at vi år 2007-2008 kan forvente en væsentlig forøget opgang af laks i Ribe å systemet.

Tom håber at vi i 2010 kan få tildelt en kvote, noget lignende den der gælder for laksefiskeri i Skjern å .

Glædeligt var det at opfiske en **HANLAKS på 116 cm** under dette års elfiskeri. Den største fisk vi hidtil har set !

Hvert år DNA testet de laks der bliver opfisket ved elfiskeri, der stilles store krav til de laks der bliver godkendt til avl

Nedenstående skema illustrerer fremgangen for Ribe å laksen!

Udvikling i avlsarbejdet i Ribe å

Ar	2001	2002	2003	2004	2005
Opfiskede laks	33 stk	71 stk	111 stk	114 stk	91 stk.
Godkendte moderfisk	4 stk	24 stk	54 stk	67 stk	79 stk.
Andel godkendt	12%	34%	49%	59%	87%
Rogn	1,2 liter	4,0 liter	12,7 liter	33,9 liter	28,75 liter

Opgang i Ribe å baseret på udsætninger foretaget 2000 - 2008

Ar	Opgangslaks 1 havår	Opgangslaks 2 havår	Opgangslaks 3 havår	Samlet opgang
2001				
2002	158 stk.	0 stk.	0 stk.	158 stk.
2003	304 stk.	158 stk.	0 stk.	462 stk.
2004	172 stk.	304 stk.	36 stk.	512 stk.
2005	306 stk.	172 stk.	69 stk.	547 stk.
2006	747 stk.	306 stk.	39 stk.	1.092 stk.
2007	1.336 stk.	747 stk.	68 stk.	2.151 stk.
2008	1.490 stk.	1.336 stk.	166 stk.	2.992 stk.
2009	1.430 stk.	1.490 stk.	298 stk.	3.218 stk.
2010	1.025 stk.	1.430 stk.	335 stk.	2.790 stk.
2011	364 stk.	1.025 stk.	320 stk.	1.709 stk.
2012	0 stk.	364 stk.	230 stk.	594 stk.
2013	0 stk.	0 stk.	82 stk.	82 stk.

Ifølge Tom er mange problemer overvundet,- flere venter på at blive løst, Ribe og Sønderjyllands amt har til tider været MEGET tunge at danse med. Eksempelvis tog det 14mdr. at behandle en ansøgning fra os vedr. etablering af sandfang , - en nødvendig foranstaltning for at beskytte Gels åen og de tilløb hvis gydebanker er truet af sandtilførsel ..... Havde vi haft Vejle amt og dets biologer ville vi have været 3 gange så langt med arbejdet!

Da vi i samarbejdsudvalget langt om længe fik tilladelse til at etablere sandfang, på de steder vi fandt det nødvendigt og i samarbejde med lodsejeren, gik vi hurtigt i gang med at anlægge gydebanker nedstrøms nyetablerede sandfang,- og det har vist sig at være en kæmpesucces.

De seneste 3 – 4 år er der lavet et stort restaureringsarbejde for at skabe et Ribe å system med store varierede reproducerende bestande af bl.a. havørreder, laks og snæbler m.v.. Til dato er der udlagt 3000 kubikmeter gydegrus. At det nytter gav Tom et par eksempler på. I Røjebøl bæk havde mindst 20 havørreder/laks nærmest gravet og væltet rundt på en 100 mtr lang nyudlagt gydestrækning.

I samarbejde med DFU undersøgte vi ved elfiskeri et tilløb. med begrænset potentiale. Vi kunne konstatere at tilløbet var så godt som fisketomt. Vi har siden udlagt gydegrus og skjulesten, hvorefter tilløbet igen er blevet undersøgt for fisk og fremgangen har været markant.

I 2002 stoppede vi udsætning af havørreder, de må nu klare sig selv, ved årets elfiskeri (2006) vrirlede det med havørreder, vort restaureringsarbejde ser ud til at bære frugt, samarbejdsudvalget ser meget optimistisk på fremtiden for Ribe å systemet. Tom fortalte, at det altid var i Gels åen de største havørreder blev opfisket/fanget.

Samarbejdsudvalget har penge til 1200 kubikmeter gydegrus og skjulesten pr. år. Da handlingsplanen bl.a. går ud på at gøre å systemet reproducerende, skal ynglen sikres mod at gå tabt, derfor er det vigtigt at skabe mængder af skjulesteder, hvilket kan gøres bl.a. ved udlægning af skjulesten, som vi har gjort det i Ribe å systemet pointerede Tom. Han tilføjede: Det er mængden af skjul der afgør hvor megen yngel der overlever!

Maskinel grødeskæring har været et problem, de skærer ind i kanter hvorved mange naturlige skjulesteder ødelægges, heldigvis kan vi fremover få foretaget manuel grødeskæring til samme pris.

På grund af nænsom grødeskæring må vi sportsfiskere indstille os på svære odds i fremtiden, de lige stræk bliver nok nærmest umulige at fiske på en del af året, derimod vil svingene stadig byde på dybe høller til fornøjeligt fiskeri. Med hensyn til grødeskæring bør det selvfølgelig tilstræbes at tilgode se både fisk og fiskere, men det er absolut ikke noget vi skal tage for givet pointerede Tom. En god ide, - for både fisk og fiskere, - er det at anlægge sving eller tilbageføre vandløbene til deres oprindelige løb.

I Brede å har man dog grebet det uheldigt an idet man har gjort tilbageførte sving faste (låst svingene) ved hjælp af bl.a. måtter. Det har vist sig at være noget l....

En Succes har det derimod været at retablere sving på en 2-3 km lang strækning af Gels åen ved Bevtøft!

At vandrefiskene har fri passage til hele å systemet er **MEGET MEGET** vigtigt, da vi ved at laksen **ALDRIG** vandrer længere op end udsætningstedet!

Tom Donbæk gjorde det tydeligt for os, at uden EU ville mange påtænkte miljø/naturprojekter aldrig kunne realiseres. Han henviste til Eu's Lifefond som netop giver støtte til de truede plante- og dyrearter der er omfattet af EF's habitatdirektiv, har i 2005 bevilget 60 millioner kr. til snæbelprojektet.

At bevare snæbelbestandene er ikke alene et ansvar, som påhviler befolkning og myndigheder i det syd- og sønderjyske område. Den danske stat har påtaget sig medansvar. Og EU har sat snæblen på listen over de dyrearter, hvis bevaring kræver streng beskyttelse.

Ud over snæblen huser vadehavsvandløbene bestande af andre sjældne arter, bl.a. **LAKS**, havlampret og flodlampret. De er alle opført på Danmark's rødliste over akut truede dyrearter og på EU's liste over arter, som kræver særlig beskyttelse. Disse arter vil også nyde godt af de tiltag, som iværksættes for Snæbelbestanden.

De 60 mill. + 40 mill.kr. Fra stat og forskellige organisationer gør det muligt at vi kan arbejde hen imod et fuldstændigt frit Ribe å system, hvor laksefiskene har fri opgang til gydepladserne. Mange

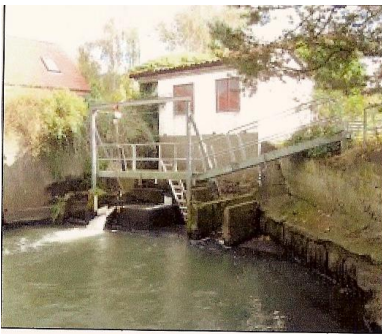
projekter er gået i gang andre bliver forhåbentlig færdiggjort i 2007-2008, - hvis ikke der går politik i l.....

Skov og Naturstyrelsen har opkøbt Gert Mikkelsen's fiskeret med spærrende fiskeredskaber, han fangede,- ifølge Tom,- 9 tons havørreder/laks i 1991

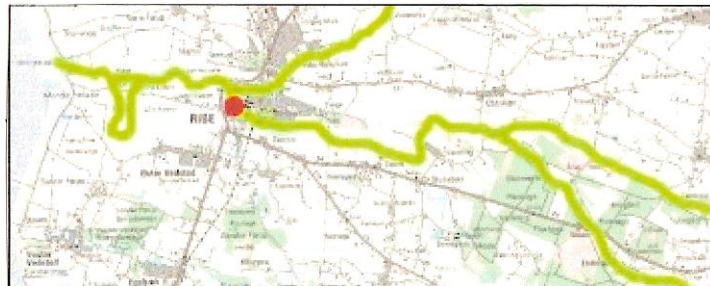
Fole Dambrug:er blevet ændret til et såkaldt modeldambrug. Det der mangler, er fjernelse af selve opstemningen ved dambruget samt forlægning af Flads å til et sydligere forløb forbi det gamle dambrug.

Gelsbro Dambrug: ombygning af eks. Vandindtag og udløb samt retablering af ca. 400 mtr. Vandløbstrækning umiddelbart øst for dambruget. Dog skal betingelserne for dambruget's fremtidige vandforsyning først fastlægges. Der er dog et begrundet håb om, at nævnte arbejder forventes færdige i foråret 2007.

Med Snæbel-projektet vil vandkraftværket Stampemøllen blive opkøbt og nedlagt. Der etableres i stedet et 200 mtr. Langt stryg, der kan passeres af Snæbel – og dermed alle andre fisk.



Stampemøllen set nedstøms fra. Her kommer det nye tryk til at ligge. (Foto: Hans Ole Hansen)



Kastrup engvandingsanlæg: opstemningen her er også et stort problem, hvorfor der arbejdes på fjernelse eller ændring af bestående, således at opgangen videre opstrøms til gydepladserne sikres. Vi skal her finde en løsning så vi får Variation i vandføringen som er vigtig!

Samarbejdsudvalget har planer om at nedsætte et vandplejeråd for hver af de tre hovedgrene i Ribe å systemet med bl.a det formål at danne et forum bestående af repræsentanter for samarbejdsudvalg, for Ribe å systemet, Skov og Naturstyrelsen, Dansk ornitologisk forening, Danmark's natur fredningsforening, lodsejere, kommuner og hvem der ellers har lyst,- Hvor vi kan komme til orde med eksempelvis grødeskæring der har været, - er et problem på mange strækninger!

Tom glæder sig over det gode samarbejde med DFU i Silkeborg og Danmark's center for vildlaks i Skjern, der sørger for en meget høj overlevelseshøjde for Ribe åens lakseyngel.

Dejligt var det at høre Toms optimistiske syn på fremtidens fiskeri på Gels å sammenslutningens fiskevand, hvor VSF heldigvis er med ! – I har noget at glæde jer til forsikrede Tom.

Desværre blev der kun tid til et par spørgsmål, Frans spurgte om Gert Mikkelsen stadig havde stangretten vedr. fiskeri i Vesteråen ,hvor langt hans stykke er og om Warming søen skal genskabes? Tom kunne svare ja til det første ! Svaret til nr. 2: Gert stykke er 15 km. Med hensyn til Warming søen har vi absolut ingen interesse i at den bliver genskabt. Vi arbejder på at overbevise myndighederne om det uhensigtsmæssige vedr. denne plan

Så ringede Kurt med klokken, det elsker han jo, hvorefter han takkede Tom Donbæk for et fortrinligt foredrag. En god formiddag var forbi.

På vegne af klub 60 +  
T.B.

(Billeder fra arrangementet er indsat på de efterfølgende sider)



